

МИНОБРНАУКИ РОССИИ



Федеральное государственное бюджетное образовательное учреждение  
высшего образования  
«Российский государственный гуманитарный университет»  
(ФГБОУ ВО «РГГУ»)

ИСТОРИЧЕСКИЙ ФАКУЛЬТЕТ  
Мезоамериканский учебно-научный центр имени Ю.В. Кнорзова

**ИЕРОГЛИФИЧЕСКАЯ ПИСЬМЕННОСТЬ НАУА**

**РАБОЧАЯ ПРОГРАММА ДИСЦИПЛИНЫ**

46.03.01 История

---

*Код и наименование направления подготовки/специальности*

История и культура Латинской Америки

---

*Наименование направленности (профиля)/ специализации*

Уровень высшего образования:

*бакалавриат*

Форма обучения:

*очная*

РПД адаптирована для лиц  
с ограниченными возможностями  
здоровья и инвалидов

Москва 2024

Иероглифическая письменность науа

Составители:

К.и.н., доц. Д.Д. Беляев

К.и.н. А.И. Давлетшин

УТВЕРЖДЕНО

Протокол заседания Мезоамериканского УНЦ

№1 от 15.03.2024

## **ОГЛАВЛЕНИЕ**

1. Пояснительная записка
  - 1.1 Цель и задачи дисциплины
  - 1.2. Перечень планируемых результатов обучения по дисциплине, соотнесенных с индикаторами достижения компетенций
  - 1.3. Место дисциплины в структуре образовательной программы
2. Структура дисциплины
3. Содержание дисциплины
4. Образовательные технологии
5. Оценка планируемых результатов обучения
  - 5.1. Система оценивания
  - 5.2. Критерии выставления оценок
  - 5.3. Оценочные средства (материалы) для текущего контроля успеваемости, промежуточной аттестации обучающихся по дисциплине
6. Учебно-методическое и информационное обеспечение дисциплины
  - 6.1. Список источников и литературы
  - 6.2. Перечень ресурсов информационно-телекоммуникационной сети «Интернет»
7. Материально-техническое обеспечение дисциплины
8. Обеспечение образовательного процесса для лиц с ограниченными возможностями здоровья и инвалидов
9. Методические материалы
  - 9.1 Планы семинарских/ практических/ лабораторных занятий
  - 9.2 Методические рекомендации по подготовке письменных работ
  - 9.3 Иные материалы

Приложение 1. Аннотация дисциплины

## 1. Пояснительная записка

### 1.1. Цель и задачи дисциплины

Иероглифическая письменность науа, более известная как астекское письмо, – возникшая в доиспанское время самобытная система словесно-слогового письма, приспособленная для передачи речи на классическом науатле, которая употреблялась народами Центральной Мексики. Источники, записанные науаской иероглификой – одни из важнейших для изучения истории и культуры древней Мезоамерики.

*Цель дисциплины:* обучение студентов чтению иероглифических текстов науа с последующей транслитерацией, переводом и интерпретацией.

*Задачи:*

1) формирование базовых навыков работы с иероглифическими источниками науа постклассического и раннеколониального периода;

2) формирование базовых навыков обработки иероглифических текстов и анализа полученной информации.

### 1.2. Перечень планируемых результатов обучения по дисциплине, соотнесенных с индикаторами достижения компетенций

<b>Компетенция</b> (код и наименование)	<b>Индикаторы компетенций</b> (код и наименование)	<b>Результаты обучения</b>
ПК-5. Способен к работе с историческими источниками на классических языках и древних языках региона	<b>ПК-5.1.</b> Свободно воспринимает, анализирует и критически оценивает письменные тексты на классических языках и древних языках региона <b>ПК-5.2.</b> Демонстрирует навыки перевода с классических языков и древних языков региона на русский язык	<b>знать:</b> - место иероглифических текстов в истории изучения культуры науа; - палеографические, языковые и дискурсивные особенности иероглифических текстов науа различных регионов.  <b>уметь:</b> - транслитерировать и транскрибировать иероглифические тексты науа; - применять базовые методы фонологического, грамматического и лексического анализа для перевода и интерпретации иероглифических текстов; - использовать колониальные словари науатля для работы с иероглифическими текстами.  <b>владеть навыками:</b> - палеографического анализа иероглифических текстов; - навыками грамматического и лексического анализа иероглифических текстов науа.

1.2. Место дисциплины в структуре основной образовательной программы  
Дисциплина «Иероглифическая письменность науа» относится к части, формируемой участниками образовательных отношений блока дисциплин учебного плана.

Для освоения дисциплины необходимы знания, умения и навыки, сформированные в ходе изучения следующих дисциплин: «История доколумбовых цивилизаций Америки», «Классический науатль».

Сформированные дисциплиной знания, умения и навыки используются студентами при прохождении следующих практик: преддипломная практика.

## 2. Структура дисциплины

Общий объем дисциплины составляет 4 з.е., 144 академических часа.

### Структура дисциплины для очной формы обучения

Объем дисциплины в форме контактной работы обучающихся с педагогическими работниками и (или) лицами, привлекаемыми к реализации образовательной программы на иных условиях, при проведении учебных занятий:

Семестр	Тип учебных занятий	Количество часов
5	Практические занятия	60
6	Практические занятия	60
Всего:		120

Объем дисциплины в форме самостоятельной работы обучающихся составляет 96 академических часов.

## 3. Содержание дисциплины

### Тема 1. Введение. Типологическая характеристика мезоамериканских систем письма

Типология систем письма. Особенности словесно-слоговых (логосиллабических систем письма). Разновидности мезоамериканских письменностей: центрально-мексиканская и юго-восточная парадигмы. Место иероглифики науа среди мезоамериканских письменностей.

### Тема 2. История изучения и дешифровки иероглифики науа.

Исследования Ж. Обэна и начало дешифровки письменности науа. Мексиканские исследователи (Ороско-и-Берра, Чаверо, Пеньяфель и др.). Сложение идеографической школы (Э. Зелер).

Дискуссии о фонетизме в письменности науа в 1960–1980-е гг. Работы Г. Николсона. Школа Галарсы. Немецкая школа (Х. Прем, Г. Уиттакер).

Работы А. Лакадены и переоценка характера иероглифической письменности науа в конце XX в. Новая фонетическая школа в Мексике.

### Тема 3. Происхождение письменности в Центральной Мексике

Происхождение письменности в Мезоамерике. Проблема письма у ольмекков. Письменность Теотиуакана. Эпиклассические письменные системы (Шочикалько, Какаштла). Дискуссия о тольтекской письменности. Письменность Тахина. Стиль Миштека-Пуэбла и формирование постклассической письменности науа.

#### **Тема 4. Графическая система иероглифики науа.**

Основные классы знаков в иероглифике науа. Варианты слоговых знаков. Логограммы. Фонетические подтверждения в науаской письменности. Аллография, порядок чтения. Запись числительных и календарных знаков в иероглифических текстах науа. Знак года.

#### **Тема 5. Орфография иероглифики науа**

Неполные написания в иероглифике науа. Специфика передачи логограмм. Иероглифика науа и вплетённые тексты. Цветовые обозначения в иероглифических текстах.

#### **Тема 6. Палеография иероглифики науа**

Материал для письма в Мезоамерике. Технология изготовления бумаги. Кодексы, мапас, льенсос. Приборы для письма.

Письменные школы в Центральной Мексике. Школа Теночтитлана. Школа Тескоко.

#### **Тема 7. История изучения астекской календарно-хронологической системы**

Описания астекского календаря в колониальных текстах. Календарь астеков в креольской историографии Новой Испании. А. Леон-и-Гама и открытие «Камня Солнца». Исследования А. Касо и концепция общемезоамериканского календаря.

#### **Тема 8. Астекский календарь**

Двадцатидневка у науа. 260-дневный календарь (*тональпоуалли*). 365-дневный год и его структура. Структура и особенности 52-летнего «священного календаря» у науа. Названия дней и их связь с общемезоамериканской календарной концепцией. Диахронические, региональные и лицевые варианты знаков дней и месяцев. Структура науаских гороскопов.

#### **Тема 9. Особенности астекской эпиграфики: монументальные надписи**

Основные типы монументальной скульптуры в Центральной Мексике в постклассическую эпоху. Вотивные надписи. Триумфальные надписи (алтари). Скульптуры божеств. Зооморфные скульптуры.

#### **Тема 10. Особенности астекской эпиграфики: надписи на предметах мелкой пластики и керамике**

Надписи на каменных шкатулках для ритуальных объектов. Надписи на металлических предметах. Надписи на деревянных предметах (копьеметалки, барабаны и др.). Специфика владельческих надписей в традиции науаской иероглифики. Надписи на ритуальных сосудах.

#### **Тема 11. Памятники историописания в Центральной Мексике**

Памятники летописного характера. Типы анналов в Центральной Мексике. Принципы хронологической фиксации. Генеалогические источники. Деяния царей (*Res geatae*). Списки даней.

#### **Тема 12. Ритуально-астрономические кодексы**

Структура календарных и ритуальных альманахов. Кодексы группы Борджия. Кодексы теночтитланской группы. Кодексы традиции Тескоко.

#### **Тема 13. Доиспанская картография**

Основные виды картографических источников: *mapas* и *льенсос*. Картографические истории как специфический мезоамериканский вид источников. Карты из Куаутинчана. Кодекс Шолотль. Земельные кадастры и особенности атекской геометрии и математики.

#### **Тема 14. Иероглифическая письменность науа в раннеколониальное время**

Практика копирования и глоссирования иероглифических текстов. Кодекс Мендоса как синкретический памятник. Кодексы Конкисты (Льенсо из Куаукечоллана). Трансформация анналистического жанра в раннеколониальное время. Христианские религиозные тексты в иероглифической записи.

### **4. Образовательные технологии**

При реализации программы дисциплины «Иероглифическая письменность науа» используются различные образовательные технологии: аудиторные занятия (140 часов) занятия проводятся в виде практических занятий с использованием ПК и компьютерного проектора.

На практических занятиях студенты работают с несколькими видами учебных материалов:

- 1) таблица слоговых знаков;
- 2) каталог логограмм;
- 3) монументальные иероглифические тексты на стелах;
- 4) иероглифические тексты на керамике и мелкой пластике.

Самостоятельная работа студентов подразумевает работу под руководством преподавателей: консультации и помощь преподавателя, и индивидуальную работу студента с корпусом иероглифических текстов.

<b>№ п/п</b>	<b>Наименование раздела</b>	<b>Виды учебных занятий</b>	<b>Образовательные технологии</b>
<b>1</b>	<b>2</b>	<b>3</b>	<b>4</b>
1	Введение. Типологическая характеристика мезоамериканских систем письма	Практическое занятие  Самостоятельная работа	Тренинг  Проверка домашних заданий
2	История изучения и дешифровки иероглифики науа	Практическое занятие  Самостоятельная работа	Тренинг  Проверка домашних заданий
3	Происхождение письменности в Центральной Мексике	Практическое занятие  Самостоятельная работа	Тренинг  Проверка домашних заданий
4	Графическая система иероглифики науа	Практическое занятие  Самостоятельная работа	Тренинг  Проверка домашних заданий

5	Орфография иероглифики науа	Практическое занятие Самостоятельная работа	Тренинг Проверка домашних заданий
6	Палеография иероглифики науа	Практическое занятие Самостоятельная работа	Тренинг Проверка домашних заданий
8	История изучения астекской календарно-хронологической системы	Практическое занятие Самостоятельная работа	Тренинг Проверка домашних заданий
9	Астекский календарь	Практическое занятие Самостоятельная работа	Тренинг Проверка домашних заданий
10	Особенности астекской эпиграфики: монументальные надписи	Практическое занятие Самостоятельная работа	Тренинг Проверка домашних заданий
11	Особенности астекской эпиграфики: надписи на предметах мелкой пластики и на керамике	Практическое занятие Самостоятельная работа	Тренинг Проверка домашних заданий
12	Памятники историописания в Центральной Мексике	Практическое занятие Самостоятельная работа	Тренинг Проверка домашних заданий
13	Ритуально-астрономические кодексы	Практическое занятие Самостоятельная работа	Тренинг Проверка домашних заданий
14	Доиспанская картография	Практическое занятие Самостоятельная работа	Тренинг Проверка домашних заданий
15	Иероглифическая письменность науа в раннеколониальное время	Практическое занятие Самостоятельная работа	Тренинг Проверка домашних заданий



Самостоятельная работа студентов подразумевает работу в библиотеках (НБ РГГУ, ГПИБ, РГБ и др.), а также дома. Большую роль в самостоятельной работе учащихся играют средства удаленного доступа – прежде всего, телекоммуникационная сеть «Интернет». С ее помощью учащиеся получают доступ к важным источникам научной и учебной информации: к электронным каталогам крупнейших библиотек Москвы гуманитарного профиля, а также к российским и зарубежным базам данных (East View, E-Library и др.).

В период временного приостановления посещения обучающимися помещений и территории РГГУ. для организации учебного процесса с применением электронного обучения и дистанционных образовательных технологий могут быть использованы следующие образовательные технологии:

- видео-лекции;
- онлайн-лекции в режиме реального времени;
- электронные учебники, учебные пособия, научные издания в электронном виде и доступ к иным электронным образовательным ресурсам;
- системы для электронного тестирования
- консультации с использованием телекоммуникационных средств.

## 5. Оценка планируемых результатов обучения

### 5.1. Система оценивания

Форма контроля	Макс. количество баллов	
	За одну работу	Всего
Текущий контроль:		
- опрос	5 баллов	10 баллов
- участие с выступлениями на семинарах	5 баллов	30 баллов
Контрольная работа (тест)		20 баллов
Промежуточная аттестация (устное сообщение)		40 баллов
<b>Итого за семестр</b>		<b>100 баллов</b>
<i>Зачёт</i>		

Полученный совокупный результат конвертируется в традиционную шкалу оценок и в шкалу оценок Европейской системы переноса и накопления кредитов (European Credit Transfer System; далее – ECTS) в соответствии с таблицей:

100-балльная шкала	Традиционная шкала		Шкала ECTS
95 – 100	отлично	зачтено	A
83 – 94			B
68 – 82	хорошо		C
56 – 67	удовлетворительно		D
50 – 55			E
20 – 49	неудовлетворительно	не зачтено	FX
0 – 19			F

### 5.2. Критерии выставления оценки по дисциплине

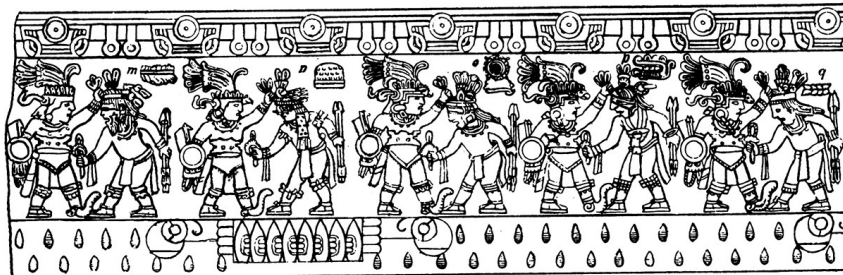
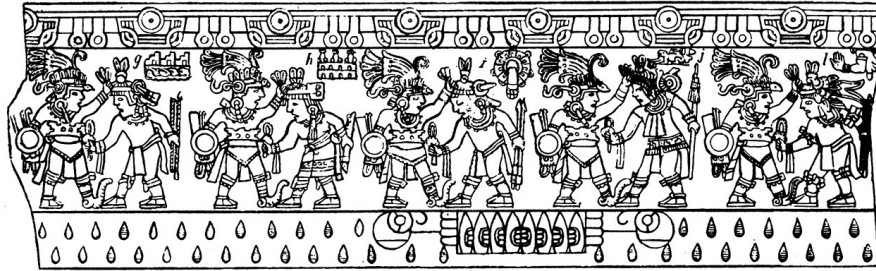
Баллы/ Шкала ECTS	Оценка по дисциплине	Критерии оценки результатов обучения по дисциплине
100-83/ А,В	«отлично»/ «зачтено (отлично)»/ «зачтено»	<p>Выставляется обучающемуся, если он глубоко и прочно усвоил теоретический и практический материал, может продемонстрировать это на занятиях и в ходе промежуточной аттестации.</p> <p>Обучающийся исчерпывающе и логически стройно излагает учебный материал, умеет увязывать теорию с практикой, справляется с решением задач профессиональной направленности высокого уровня сложности, правильно обосновывает принятые решения.</p> <p>Свободно ориентируется в учебной и профессиональной литературе.</p> <p>Оценка по дисциплине выставляется обучающемуся с учётом результатов текущей и промежуточной аттестации.</p> <p>Компетенции, закреплённые за дисциплиной, сформированы на уровне – «высокий».</p>
82-68/ С	«хорошо»/ «зачтено (хорошо)»/ «зачтено»	<p>Выставляется обучающемуся, если он знает теоретический и практический материал, грамотно и по существу излагает его на занятиях и в ходе промежуточной аттестации, не допуская существенных неточностей.</p> <p>Обучающийся правильно применяет теоретические положения при решении практических задач профессиональной направленности разного уровня сложности, владеет необходимыми для этого навыками и приёмами.</p> <p>Достаточно хорошо ориентируется в учебной и профессиональной литературе.</p> <p>Оценка по дисциплине выставляется обучающемуся с учётом результатов текущей и промежуточной аттестации.</p> <p>Компетенции, закреплённые за дисциплиной, сформированы на уровне – «хороший».</p>
67-50/ D,E	«удовлетворительно»/ «зачтено (удовлетворительно)»/ «зачтено»	<p>Выставляется обучающемуся, если он знает на базовом уровне теоретический и практический материал, допускает отдельные ошибки при его изложении на занятиях и в ходе промежуточной аттестации.</p> <p>Обучающийся испытывает определённые затруднения в применении теоретических положений при решении практических задач профессиональной направленности стандартного уровня сложности, владеет необходимыми для этого базовыми навыками и приёмами.</p> <p>Демонстрирует достаточный уровень знания учебной литературы по дисциплине.</p> <p>Оценка по дисциплине выставляется обучающемуся с учётом результатов текущей и промежуточной аттестации.</p>

Баллы/ Шкала ECTS	Оценка по дисциплине	Критерии оценки результатов обучения по дисциплине
		Компетенции, закреплённые за дисциплиной, сформированы на уровне – «достаточный».
49-0/ F,FX	«неудовлетворительно»/ не зачтено	<p>Выставляется обучающемуся, если он не знает на базовом уровне теоретический и практический материал, допускает грубые ошибки при его изложении на занятиях и в ходе промежуточной аттестации.</p> <p>Обучающийся испытывает серьёзные затруднения в применении теоретических положений при решении практических задач профессиональной направленности стандартного уровня сложности, не владеет необходимыми для этого навыками и приёмами.</p> <p>Демонстрирует фрагментарные знания учебной литературы по дисциплине.</p> <p>Оценка по дисциплине выставляется обучающемуся с учётом результатов текущей и промежуточной аттестации.</p> <p>Компетенции на уровне «достаточный», закреплённые за дисциплиной, не сформированы.</p>

**5.3. Оценочные средства (материалы) для текущего контроля успеваемости, промежуточной аттестации обучающихся по дисциплине**

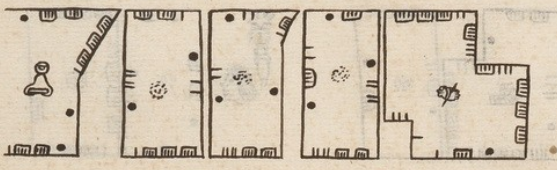
**Типовые задания к промежуточной аттестации**

1. Дать транслитерацию, транскрипцию и перевод монументального иероглифического текста.



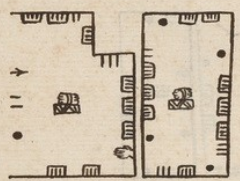
2. Дать транслитерацию, транскрипцию и перевод рукописного иероглифического текста.

juā qmā ub.

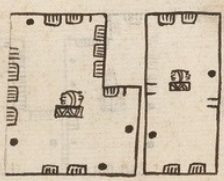


juā qmā ub.

juā te pa ke oc.



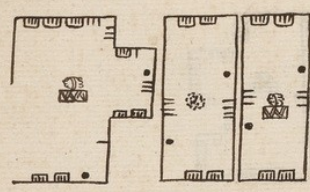
allimo qmā ub.



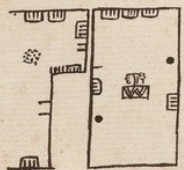
ta = tante  
pa = palle  
e = et  
co = amit  
oc = oc.

12  
pac  
12

hijya ut.



juā xw cbi th  
oc



## 6. Учебно-методическое и информационное обеспечение дисциплины

### 6.1. Список источников и литературы

#### Основная литература

#### *Учебная литература*

Ларин, Е. А. История и культура Латинской Америки. От доколумбовых цивилизаций до начала XX века : учебное пособие для академического бакалавриата / Е. А. Ларин, С. П. Мамонтов, Н. Н. Марчук. — 2-е изд. — Москва : Издательство Юрайт, 2019. — URL: [urait.ru/book/istoriya-i-kultura-latinskoj-ameriki-ot-dokolumbovyh-civilizacij-do-nachala-hh-veka-426688](http://urait.ru/book/istoriya-i-kultura-latinskoj-ameriki-ot-dokolumbovyh-civilizacij-do-nachala-hh-veka-426688).

#### *Научная литература*

Ершова, Г.Г. Древняя Америка: полет во времени и пространстве. Мезоамерика [Электронный ресурс] / Г.Г. Ершова. — М.: Культурный центр «Новый Акрополь», 2006. — Режим доступа: <http://znanium.com/catalog.php?bookinfo=522092>.

Ершова Г.Г. Какао в истории и мифах Месоамерики // Латинская Америка. 2010. № 9. С. 82–95. Режим доступа: <https://elibrary.ru/item.asp?id=15168104>.

Калюта А.В. Антропонимическая модель ацтеков (нава) накануне испанского завоевания // Этнографическое обозрение. 2018. № 6. С. 124-140. Режим доступа: <https://elibrary.ru/item.asp?id=36975768>.

Калюта А.В. Ацтеки: родство, гендер, возраст: Опыт историко-социологического исследования мезоамериканского общества XV-XVII веков / РАН, Музей антропологии и этнографии им. Петра Великого (Кунсткамера); Ответственный редактор В. А. Попов. Санкт-Петербург, 2006. Режим доступа: <https://elibrary.ru/item.asp?id=19677562>.

Калюта А.В. Социализация детей у индейцев нава в позднем предколониальном периоде (вторая половина XV - первая половина XVI вв.) // Этнографическое обозрение. 2002. № 2. С. 23-36. Режим доступа: <https://elibrary.ru/item.asp?id=44713929>.

Davletshin A. Proto-Uto-Aztecs on their way to the Proto-Aztec Homeland: Linguistic Evidence // Вестник РГГУ. Серия: Филологические науки. Языкознание. Вопросы языкового родства. 2012. № 16 (96). С. 75-91. Режим доступа: <https://elibrary.ru/item.asp?id=18815810>.

### 6.2. Перечень ресурсов информационно-телекоммуникационной сети «Интернет», необходимый для освоения дисциплины

1. ELibrary.ru Научная электронная библиотека [www.elibrary.ru](http://www.elibrary.ru)
2. Cambridge University Press
3. ProQuest Dissertation & Theses Global
4. SAGE Journals
5. Taylor and Francis
6. JSTOR

## **7. Материально-техническое обеспечение дисциплины**

Для обеспечения дисциплины используется материально-техническая база образовательного учреждения: учебные аудитории, оснащённые компьютером и проектором для демонстрации учебных материалов.

Состав программного обеспечения:

1. Windows
2. Microsoft Office

Для организации самостоятельной работы также требуется беспрепятственный доступ к:

- фондам научной библиотеки РГГУ
- читальным залам ИАИ, ИИНиТБ и РГГУ
- медиатеке РГГУ

## **8. Обеспечение образовательного процесса для лиц с ограниченными возможностями здоровья и инвалидов**

В ходе реализации дисциплины используются следующие дополнительные методы обучения, текущего контроля успеваемости и промежуточной аттестации обучающихся в зависимости от их индивидуальных особенностей:

- для слепых и слабовидящих: лекции оформляются в виде электронного документа, доступного с помощью компьютера со специализированным программным обеспечением; письменные задания выполняются на компьютере со специализированным программным обеспечением или могут быть заменены устным ответом; обеспечивается индивидуальное равномерное освещение не менее 300 люкс; для выполнения задания при необходимости предоставляется увеличивающее устройство; возможно также использование собственных увеличивающих устройств; письменные задания оформляются увеличенным шрифтом; экзамен и зачёт проводятся в устной форме или выполняются в письменной форме на компьютере.
- для глухих и слабослышащих: лекции оформляются в виде электронного документа, либо предоставляется звукоусиливающая аппаратура индивидуального пользования; письменные задания выполняются на компьютере в письменной форме; экзамен и зачёт проводятся в письменной форме на компьютере; возможно проведение в форме тестирования.
- для лиц с нарушениями опорно-двигательного аппарата: лекции оформляются в виде электронного документа, доступного с помощью компьютера со специализированным программным обеспечением; письменные задания выполняются на компьютере со специализированным программным обеспечением; экзамен и зачёт проводятся в устной форме или выполняются в письменной форме на компьютере.

При необходимости предусматривается увеличение времени для подготовки ответа.

Процедура проведения промежуточной аттестации для обучающихся устанавливается с учётом их индивидуальных психофизических особенностей. Промежуточная аттестация может проводиться в несколько этапов.

При проведении процедуры оценивания результатов обучения предусматривается использование технических средств, необходимых в связи с индивидуальными особенностями обучающихся. Эти средства могут быть предоставлены университетом, или могут использоваться собственные технические средства.

Проведение процедуры оценивания результатов обучения допускается с использованием дистанционных образовательных технологий.

Обеспечивается доступ к информационным и библиографическим ресурсам в сети Интернет для каждого обучающегося в формах, адаптированных к ограничениям их здоровья и восприятия информации:

- для слепых и слабовидящих: в печатной форме увеличенным шрифтом, в форме электронного документа, в форме аудиофайла.
- для глухих и слабослышащих: в печатной форме, в форме электронного документа.
- для обучающихся с нарушениями опорно-двигательного аппарата: в печатной форме, в форме электронного документа, в форме аудиофайла.

Учебные аудитории для всех видов контактной и самостоятельной работы, научная библиотека и иные помещения для обучения оснащены специальным оборудованием и учебными местами с техническими средствами обучения:

- для слепых и слабовидящих: устройством для сканирования и чтения с камерой SARA CE; дисплеем Брайля PAC Mate 20; принтером Брайля EmBraille ViewPlus;
- для глухих и слабослышащих: автоматизированным рабочим местом для людей с нарушением слуха и слабослышащих; акустический усилитель и колонки;

для обучающихся с нарушениями опорно-двигательного аппарата: передвижными, регулируемые эргономическими партами СИ-1; компьютерной техникой со специальным программным обеспечением.

## **9. Методические материалы**

### **9.1. Планы практических занятий**

Тема 1. Типологическая характеристика мезоамериканских систем письма. Особенности словесно-слоговых (логосиллабических систем письма). Разновидности мезоамериканских письменностей: центрально-мексиканская и юго-восточная парадигмы. Место иероглифики науа среди мезоамериканских письменностей.

Тема 2. История изучения и дешифровки иероглифики науа. Исследования Ж. Обэна и начало дешифровки письменности науа. Мексиканские исследователи (Ороско-и-Берра, Чаверо, Пеньяфьель и др.). Сложение идеографической школы (Э. Зелер). Дискуссии о фонетизме в письменности науа в 1960–1980-е гг. Работы Г. Николсона. Школа Галарсы. Немецкая школа (Х. Прем, Г. Уиттакер). Работы А. Лакадены и переоценка характера иероглифической письменности науа в конце XX в. Новая фонетическая школа в Мексике.

Тема 3. Происхождение письменности в Центральной Мексике. Происхождение письменности в Мезоамерике. Проблема письма у ольмеков. Письменность Теотиуакана. Эпиклассические письменные системы (Шочикалько, Какаштла). Дискуссия о тольтекской письменности. Письменность Тахина. Стиль Миштека-Пуэбла и формирование постклассической письменности науа.

Тема 4. Графическая система иероглифики науа. Основные классы знаков в иероглифике науа. Варианты слоговых знаков. Логограммы. Фонетические подтверждения в науаской письменности. Аллография, порядок чтения. Запись числительных и календарных знаков в иероглифических текстах науа. Знак года.



Тема 5. Орфография иероглифики науа. Неполные написания в иероглифике науа. Специфика передачи логограмм. Иероглифика науа и вплетённые тексты. Цветовые обозначения в иероглифических текстах.

Тема 6. Палеография иероглифики науа. Материал для письма в Мезоамерике. Технология изготовления бумаги. Кодексы, мапас, льенсос. Приборы для письма. Письменные школы в Центральной Мексике. Школа Теночтитлана. Школа Тескоко.

Тема 7. История изучения астекской календарно-хронологической системы. Описания астекского календаря в колониальных текстах. Календарь астеков в креольской историографии Новой Испании. А. Леон-и-Гама и открытие «Камня Солнца». Исследования А. Касо и концепция общемезоамериканского календаря.

Тема 8. Астекский календарь. Двадцатидневка у науа. 260-дневный календарь (тональпоуалли). 365-дневный год и его структура. Структура и особенности 52-летнего «священного календаря» у науа. Названия дней и их связь с общемезоамериканской календарной концепцией. Диахронические, региональные и лицевые варианты знаков дней и месяцев. Структура науаских гороскопов.

Тема 9. Особенности астекской эпиграфики: монументальные надписи. Основные типы монументальной скульптуры в Центральной Мексике в постклассическую эпоху. Вотивные надписи. Триумфальные надписи (алтари). Скульптуры божеств. Зооморфные скульптуры.

Тема 10. Особенности астекской эпиграфики: надписи на предметах мелкой пластики и на керамике. Надписи на каменных шкатулках для ритуальных объектов. Надписи на металлических предметах. Надписи на деревянных предметах (копьеметалки, барабаны и др.). Специфика владельческих надписей в традиции науаской иероглифики. Надписи на ритуальных сосудах.

Тема 11. Памятники историописания в Центральной Мексике. Памятники летописного характера. Типы анналов в Центральной Мексике. Принципы хронологической фиксации. Генеалогические источники. Деяния царей (*Res geatae*). Списки даней.

Тема 12. Ритуально-астрономические кодексы. Структура календарных и ритуальных альманахов. Кодексы группы Борджия. Кодексы теночтитланской группы. Кодексы традиции Тескоко.

Тема 13. Доиспанская картография. Основные виды картографических источников: *мапас* и *льенсос*. Картографические истории как специфический мезоамериканский вид источников. Карты из Куаутинчана. Кодекс Шолотль. Земельные кадастры и особенности астекской геометрии и математики.

Тема 14. Иероглифическая письменность науа в раннеколониальное время. Практика копирования и глоссирования иероглифических текстов. Кодекс Мендоса как синкретический памятник. Кодексы Конкисты (Льенсо из Куаукечоллана). Трансформация анналистического жанра в раннеколониальное время. Христианские религиозные тексты в иероглифической записи.

## 9.2. Методические рекомендации по подготовке письменных работ

### Порядок подготовки письменной работы (доклад, реферат, эссе)

- Выбор темы письменной работы
- Поиск и подбор источников, литературы, справочных и других пособий по выбранной теме.
- Изучение отобранных материалов. Систематизация, анализ и обобщение информации, оценка состояния проработанности темы в литературе.
- Формулировка проблемы, цели и задач письменной работы. Разработка плана письменной работы
- Написание содержательной части реферата
- Оформление реферата
- Проверка текста работы на плагиат
- Создание доклада-презентации основных положений письменной работы на занятии по учебной дисциплине (если требуется)

### Требования к оформлению письменной работы

Общие требования к оформлению учебно-научной работы, а также образцы оформления титульных листов, ссылок и списков источников и литературы размещены на сайте Научной библиотеки РГГУ (Режим доступа: [https://liber.rsuh.ru/ru/student\\_work](https://liber.rsuh.ru/ru/student_work)). Письменная работа должна содержать от 8 до 15 страниц включительно, включая титульный лист и список источников и литературы.

### **9.3. Иные материалы**

Методические рекомендации по организации самостоятельной работы

1. Необходимо внимательно ознакомиться с полученным от преподавателя планом-разработкой аудиторного занятия.
2. В электронном каталоге ИК «Научная библиотека» РГГУ необходимо выявить нужные работы (книги, статьи и т.д.) и заказать их с помощью средств удаленного доступа.
3. В случае отсутствия изданий в фондах ИК «Научная библиотека» РГГУ необходимо провести их поиск в электронных каталогах других крупных библиотек Москвы гуманитарного профиля (ГПИБ, РГБ и др.) и заказать их с помощью средств удаленного доступа.
4. Подготовить конспекты необходимых работ.
5. Работая с конспектом провести его анализ с точки зрения полноты собранной информации, поработать с текстом технически (подчеркивания и выделения текста и т.п.).
6. Работая на занятии не только излагать изученный материал, но и участвовать в дискуссии, задавая вопросы однокурсникам и преподавателю, стремиться сформировать свой взгляд на поставленный вопрос.
7. Анализировать допущенные в ходе работы на занятии ошибки.

## АННОТАЦИЯ ДИСЦИПЛИНЫ

Дисциплина «Иероглифическая письменность науа» реализуется на Историческом факультете ИАИ РГГУ Учебно-научным Мезоамериканским центром им. Ю.В. Кнорозова.

*Цель дисциплины:* обучение студентов чтению иероглифических текстов науа с последующей транслитерацией, переводом и интерпретацией.

*Задачи:*

- 1) формирование базовых навыков работы с иероглифическими источниками науа постклассического и раннеколониального периода;
- 2) формирование базовых навыков обработки иероглифических текстов и анализа полученной информации.

Дисциплина направлена на формирование следующих компетенций выпускника:  
ПК-5. Способен к работе с историческими источниками на классических языках и древних языках региона

В результате освоения дисциплины обучающийся должен

**знать:**

- место иероглифических текстов в истории изучения культуры науа;
- палеографические, языковые и дискурсивные особенности иероглифических текстов науа различных регионов.

**уметь:**

- транслитерировать и транскрибировать иероглифические тексты науа;
- применять базовые методы фонологического, грамматического и лексического анализа для перевода и интерпретации иероглифических текстов;
- использовать колониальные словари науатля для работы с иероглифическими текстами.

**владеть:**

- навыками палеографического анализа иероглифических текстов;
- навыками грамматического и лексического анализа иероглифических текстов науа.

По дисциплине предусмотрена промежуточная аттестация в форме зачета и зачета с оценкой.

Общая трудоемкость освоения дисциплины составляет 6 зачетных единиц.