



**ПЕРВАЯ ПОМОЩЬ**

## Обучение первой помощи



Приемам оказания первой помощи нужно обучить всех работников без исключения: и новых сотрудников, и тех, кого перевели на другую работу (ст. 225 ТК).

Срок устанавливает работодатель, главное провести обучение не позже одного месяца с момента, когда сотрудник приступил к работе.



## Обучение первой помощи

Для представителей рабочих профессий обучение проводится периодически — не реже одного раза в год (п. 2.2.4 Порядка обучения, утв. Постановлением № 1/29).

Для руководителей и специалистов в законе нет четкого указания о периодичности обучения. Они могут проходить подготовку в рамках обучения по охране труда — 1 раз в 3 года.



# Обучение первой помощи

Работодатель сам определяет порядок и форму обучения по оказанию первой помощи.

Вариантов несколько:



можно направить сотрудников  
в специализированный учебный центр

или обучить внутри организации





## Обучение первой помощи



Обычно с приемами оказания первой помощи работников знакомят в рамках обучения по охране труда или в ходе инструктажа.

# Обучение первой помощи

**Пошаговая инструкция, как обучить работников внутри организации.**

**Шаг 1. Разработайте инструкцию по оказанию первой помощи и программу обучения**



**Для работников,  
которые трудятся  
в условиях  
повышенного  
риска, лучше  
организовать  
специальный  
обучающий курс  
(п. 12.4  
ГОСТ 12.0.004–  
2015)**



# Обучение первой помощи

При разработке инструкции по оказанию первой помощи  
и программы обучения опирайтесь на

Приложение N 1  
к приказу Министерства  
здравоохранения и социального  
развития Российской Федерации  
от 4 мая 2012 г. N 477н

## ПЕРЕЧЕНЬ

### СОСТОЯНИЙ, ПРИ КОТОРЫХ ОКАЗЫВАЕТСЯ ПЕРВАЯ ПОМОЩЬ

В соответствии с частью 1 статьи 31 Федерального закона от 21 ноября 2011 г. N 323-ФЗ "Об основах охраны здоровья граждан в Российской Федерации" (Собрание законодательства Российской Федерации, 2011, N 48, ст. 6724) (далее - Федеральный закон от 21 ноября 2011 г. N 323-ФЗ) первая помощь до оказания медицинской помощи оказывается гражданам при несчастных случаях, травмах, отравлениях и других состояниях и заболеваниях, угрожающих их жизни и здоровью, лицами, обязанными оказывать первую помощь в соответствии с федеральным законом или со специальным правилом и имеющими соответствующую подготовку, в том числе сотрудниками органов внутренних дел Российской Федерации, сотрудниками, военнослужащими и работниками Государственной противопожарной службы, спасателями аварийно-спасательных формирований и аварийно-спасательных служб. В соответствии с частью 4 статьи 31 Федерального закона от 21 ноября 2011 г. N 323-ФЗ водители транспортных средств и другие лица вправе оказывать первую помощь при наличии соответствующей подготовки и (или) навыков.

1. Отсутствие сознания.
2. Остановка дыхания и кровообращения.
3. Наружные кровотечения.
4. Инородные тела верхних дыхательных путей.
5. Травмы различных областей тела.
6. Ожоги, эффекты воздействия высоких температур, теплового излучения.
7. Отморожение и другие эффекты воздействия низких температур.
8. Отравления

# Обучение первой помощи

## При разработке инструкции по оказанию первой помощи и программы обучения опирайтесь на

Приложение N 2  
к приказу Министерства  
здравоохранения и социального  
развития Российской Федерации  
от 4 мая 2012 г. N 477н

### ПЕРЕЧЕНЬ МЕРОПРИЯТИЙ ПО ОКАЗАНИЮ ПЕРВОЙ ПОМОЩИ

Список изменяющих документов (в ред. Приказа Минздрава России от 07.11.2012 N 586н)

- 1. Мероприятия по оценке обстановки и обеспечению безопасных условий для оказания первой помощи:**
  - 1) определение угрожающих факторов для собственной жизни и здоровья;
  - 2) определение угрожающих факторов для жизни и здоровья пострадавшего;
  - 3) устранение угрожающих факторов для жизни и здоровья;
  - 4) прекращение действия повреждающих факторов на пострадавшего;
  - 5) оценка количества пострадавших;
  - 6) извлечение пострадавшего из транспортного средства или других труднодоступных мест;
  - 7) перемещение пострадавшего.
- 2. Вызов скорой медицинской помощи, других специальных служб, сотрудники которых обязаны оказывать первую помощь в соответствии с федеральным законом или со специальным правилом.**
- 3. Определение наличия сознания у пострадавшего.**
- 4. Мероприятия по восстановлению проходимости дыхательных путей и определению признаков жизни у пострадавшего:**
  - 1) запрокидывание головы с подъемом подбородка;
  - 2) выдвигание нижней челюсти;
  - 3) определение наличия дыхания с помощью слуха, зрения и осязания;
  - 4) определение наличия кровообращения, проверка пульса на магистральных артериях.
- 5. Мероприятия по проведению сердечно-легочной реанимации до появления признаков жизни:**
  - 1) давление руками на грудину пострадавшего;
  - 2) искусственное дыхание "Рот ко рту";
  - 3) искусственное дыхание "Рот к носу";
  - 4) искусственное дыхание с использованием устройства для искусственного дыхания



# Обучение первой помощи

## Включите в инструкции алгоритмы первой помощи

### АЛГОРИТМ ПЕРВОЙ ПОМОЩИ ПРИ ГИПОТЕРМИИ

Обеспечьте безопасные условия для оказания первой помощи. Поместите пострадавшего в теплое место

Оцените состояние пострадавшего

#### АКТИВНАЯ МЫШЕЧНАЯ ДРОЖЬ

Начальная гипотермия (температура 35–34 °С)

1. Накройте голову пострадавшего – много тепла теряется именно через голову
2. Дайте пострадавшему горячее, очень сладкое питье или сладкую пищу (шоколад)

**Внимание:** если у пострадавшего намокла одежда, снимайте ее только в том случае, если нет риска дальнейшего охлаждения

#### ДРОЖЬ ПРЕКРАТИЛАСЬ, СПУТАННОЕ СОЗНАНИЕ, ОКОНЧЕНИЕ МЫШЦ, ВОЗМОЖНА ПОТЕРЯ СОЗНАНИЯ

Тяжелая гипотермия (температура ниже 33 °С)

1. Попросите окружающих вызвать скорую помощь, или вызовите сами, если никого нет. Номер: 112
2. Укройте пострадавшего, включая голову
3. По возможности осторожно используйте одеяло с подогревом, грелку, бутылку с теплой водой. Не прикасайтесь эти предметы к открытым участкам кожи
4. При отсутствии дыхания и кровообращения начните сердечно-легочную реанимацию (см. Алгоритм Персональные действия)

**Внимание:** прикасайтесь к пострадавшему очень осторожно, не накрывайте его махровым или шерстяным одеялом

#### ПОТЕРЯ ЧУВСТВИТЕЛЬНОСТИ ЧАСТИ ТЕЛА, ПОВЕЛЕНИЕ КОЖИ, ВОЛДЫРИ, ПОТЕНИЕНИЕ И ОТМИРАНИЕ КОЖИ В ПОВРЕЖДЕННЫХ УЧАСТКАХ

Обморожение

1. Попросите окружающих вызвать скорую помощь, или вызовите сами, если никого нет. Номер: 112
2. Снимите обувь и одежду, если они не травмируют и не обжигают
3. Обработайте обмороженные конечности в стерильном одеяле, пласты
4. Дайте обмороженное горячее сладкое питье или сладкую пищу (шоколад)

**Внимание:** запрещено растирать и быстро отогревать обмороженные участки тела

### АЛГОРИТМ ПЕРВОЙ ПОМОЩИ ПРИ НАРУЖНОМ КРОВОТЕЧЕНИИ

Обеспечьте безопасные условия для оказания первой помощи

Попросите окружающих вызвать скорую помощь. НОМЕР: 112

Определите место кровотечения

#### ГОЛОВА

1. Палец правой и левой руки ограничить область. Зафиксировать пострадавшего в положении кровотечения
2. Проверить направление тока крови
3. Проверить пульс
4. Если кровь очень обильная течет, не останавливать, а зафиксировать между двумя пальцами бедра, пережать на локтевом сгибе или оточке в локте

**Внимание:** пережать артерию следует у основания плеча, пережать вену – в области локтя

#### ГРУДЬ

1. Наложить давящую примочку стерильной повязкой
2. Выложить грудь, если намокла, либо накрыть чистой тканью
3. Проверить пульс
4. Если кровь очень обильная течет, не останавливать, а зафиксировать между двумя пальцами бедра, пережать на локтевом сгибе или оточке в локте

**Внимание:** пережать артерию следует у основания плеча, пережать вену – в области локтя

#### ЖИВОТ

1. Наложить на рану ватную салфетку стерильной повязкой
2. Выложить внутренне органы, закрыть повязкой стерильными салфетками
3. Зафиксировать салфетками или чистой марганцево-розовой ваткой область раны
4. Выложить сверху одеяло или чистую ткань
5. Проверить пульс
6. Согнуть ноги в коленях и расположить конечности ровно

**Внимание:** запрещено отряхивать, стучать, давить на внутренние органы, выкладывать органы наружу

#### АЛЫЕ ПУЛЬСИРУЮЩАЯ СТРУЯ, КРОВЬ БЫСТРО ВЫТЕКАЕТ

Артериальное кровотечение

Наложить жгут

Порядок действий:

1. Проверить пульс конечности на 2 сантиметра выше
2. Проверить пульс под рукой в области артерии
3. Тугим завязкой перевязочного материала пережать артерию
4. Наложить повязку сразу выше артерии и ниже вены
5. Если кровотечение не останавливается, наложить жгут выше места ранения
6. Близко к ране, если намокла, положить чистую ткань

**Внимание:** не накладывать жгут на голую кожу. Если кровотечение не прекратилось через час, ослабить жгут на 30 секунд и снова затянуть

### АЛГОРИТМ ПЕРВОЙ ПОМОЩИ ПРИ ОТРАВЛЕНИИ

Обеспечьте безопасные условия для оказания первой помощи

Попросите окружающих вызвать скорую помощь или вызовите сами, если никого нет. НОМЕР: 112

Определите причину отравления

#### ПИЩА

1. Сделать пострадавшему урбное горизонтальное положение, освободить от стесняющей одежды
2. Промыть желудок до тех пор, пока вода при рвоте не будет выходить чистой

**Внимание:** запрещено вызывать рвоту, если человек отравился острыми веществами или находится без сознания

#### ГАЗ

1. При попадании в глаза быстро уберите его с помощью ватного или марлевого тампона
2. Промойте пораженную место теплой проточной водой не менее 20 минут – это снижает концентрацию яда

**Внимание:** не прикасайтесь к контактной яду! Если вредное вещество попало в глаза, промойте их струей воды в течение 20–30 минут по направлению от внутреннего угла глаза к наружному

#### КОНТАКТНЫЙ ЯД

1. При попадании яда на кожу быстро уберите его с помощью ватного или марлевого тампона
2. Промойте пораженную место теплой проточной водой не менее 20 минут – это снижает концентрацию яда

**Внимание:** не прикасайтесь к контактной яду! Если вредное вещество попало в глаза, промойте их струей воды в течение 20–30 минут по направлению от внутреннего угла глаза к наружному

### АЛГОРИТМ ПЕРВОЙ ПОМОЩИ ПРИ ОЖОГАХ

Обеспечьте безопасные условия для оказания первой помощи

Попросите окружающих вызвать скорую помощь или вызовите сами, если никого нет. НОМЕР: 112

Оцените степень ожога

#### ПЛАМЯ, КИПЯТОК, РАСКАЛЕННЫЙ ГАЗ, ПАР

Оцените степень ожога

Порядок действий:

1. Удалить пострадавшего, избегая контакта с кожей на всю
2. Проверить характерные признаки обожженных конечностей
3. Обработать пораженные поверхности
4. При ожогах 10-третичными растворами аммиака
5. При ожогах 10-третичными растворами борной или уксусной кислоты нейтрализовать ожоги
6. При ожогах 10-третичными растворами щелочей нейтрализовать ожоги
7. При ожогах 10-третичными растворами кислот нейтрализовать ожоги
8. При ожогах 10-третичными растворами щелочей нейтрализовать ожоги
9. При ожогах 10-третичными растворами кислот нейтрализовать ожоги
10. При ожогах 10-третичными растворами щелочей нейтрализовать ожоги

**Внимание:** запрещено растирать и быстро отогревать обмороженные участки тела

#### ХИМИЧЕСКИЕ ВЕЩЕСТВА

Порядок действий:

1. Удалить пострадавшего, избегая контакта с кожей на всю
2. Проверить характерные признаки обожженных конечностей
3. Обработать пораженные поверхности
4. При ожогах 10-третичными растворами аммиака
5. При ожогах 10-третичными растворами борной или уксусной кислоты нейтрализовать ожоги
6. При ожогах 10-третичными растворами щелочей нейтрализовать ожоги
7. При ожогах 10-третичными растворами кислот нейтрализовать ожоги
8. При ожогах 10-третичными растворами щелочей нейтрализовать ожоги
9. При ожогах 10-третичными растворами кислот нейтрализовать ожоги
10. При ожогах 10-третичными растворами щелочей нейтрализовать ожоги

**Внимание:** запрещено растирать и быстро отогревать обмороженные участки тела

### АЛГОРИТМ ПЕРВОЙ ПОМОЩИ ПРИ ПОПАДАНИИ ИНОРОДНОГО ТЕЛА В ДЫХАТЕЛЬНЫЕ ПУТИ

Обеспечьте безопасные условия для оказания первой помощи

Оцените состояние пострадавшего

#### ПОСТРАДАВШИЙ КАШЛЯЕТ, ЛИЦО ПОКРАСНЕЛО, ДЫХАНИЕ ЗАТРУДИНИЛОСЬ И СТАЛО СИПЛИМ

Частичная обструкция дыхательных путей

1. Встать сбоку и несколько раз ударить по спине пострадавшего
2. Поддерживая пострадавшего одной рукой за грудь, второй наклоните его вперед, чтобы голова оказалась ниже бедра пострадавшего
3. Нанесите до 5 разок ударов основанием ладони между лопаток. После каждого удара проверьте, не освобождается ли дыхательные пути
4. Если 5 ударов по спине оказались неэффективными, используйте прием Геймлиха

**Прим Геймлиха:**

1. Встать за спиной пострадавшего и обхватите его руками в верхней части живота
2. Наклоните пострадавшего вперед
3. Сожмите руку в кулак и положите ее чуть выше пупка, под реберную дугу
4. Вторую руку положите на кулак и выполните резкое нажатие по направлению внутрь и вверх
5. Повторите 5 раз, пока дыхательные пути не освободятся

**Внимание:** если пострадавший беременная женщина, сделайте резкое нажатие оторы грудной клетки

#### ПОСТРАДАВШИЙ НЕ ИЗДАЕТ ЗВУКОВ, УХВАТЫВАЕТ РУКАМИ ЗА ШЕЮ, ТЕРЯЕТ СОЗНАНИЕ

Полная обструкция дыхательных путей

Пострадавший без сознания. Проведите прием Геймлиха в лежачем положении

Порядок действий:

1. Положите пострадавшего на спину
2. Сядьте на бедра пострадавшего, лицом к голове
3. Положите одну руку на другую и поместите их чуть выше пупка, под реберную дугу
4. Захватите шею на шее пострадавшего в направлении вверх к диафрагме
5. Повторите несколько раз, пока дыхательные пути не освободятся
6. Проверьте пострадавшего на наличие СХС, пропорционально вытянув левую руку вдоль тела выше головы и согнув правую руку и ногу в суставе
7. Вытащите посторонний предмет пальцами, обернутыми салфеткой или бинтом

**Внимание:** если пострадавший не приходит в себя – попросите окружающих вызвать скорую помощь или вызовите сами, если никого нет (номер: 112), и начните сердечно-легочную реанимацию (см. Алгоритм Персональные действия)

### АЛГОРИТМ ПЕРВОЙ ПОМОЩИ ПРИ ТРАВМАХ

Обеспечьте безопасные условия для оказания первой помощи

Оцените вид травмы

#### ОТКРЫТАЯ

Оцените признаки

#### Зияющие края, поврежденной участка, боль, кровотечение

Открытая рана

1. Попросите окружающих вызвать скорую помощь, или вызовите сами, если никого нет. Номер: 112
2. Переверните или уложите пострадавшего лицом вверх
3. Положите на рану стерильную повязку или чистый марлевый тампон
4. Закрепите повязку на ране с помощью бинта
5. Проверьте пульс
6. Проверьте конечности выше раненого положения

**Внимание:** запрещено пожимать рану, касаться ее лекарственных, удалять инородные тела

#### ЗАКРЫТАЯ

Оцените признаки

#### Отек, локальная боль, синяк

Ушиб мягких тканей

1. Приложить ватно-марлевую повязку
2. Проверить конечности выше и ниже места ушиба
3. Сделать покой ушибленному месту
4. При неэффективности вызвать скорую помощь. Номер: 112

**Внимание:** запрещено согреть место ушиба, накладывать давящую повязку

#### Сильная боль, отек, неестественное положение конечности, деформация

Выявление перелома

1. Проверить конечности выше и ниже места ушиба
2. Попросите окружающих вызвать скорую помощь, или вызовите сами, если никого нет. Номер: 112
3. Обездвижить пострадавшего в положении, в котором он получил травму, до приезда скорой
4. Проверьте конечность с обеих сторон

**Внимание:** при травме стопы обездвижить крайнюю стопу, а при травме лодыжки – две наиболее болезненные сустава

#### Неестественное положение, рана, деформация конечности, хруст костных отломков при движении, подвижность костей в месте, где ее не должно быть

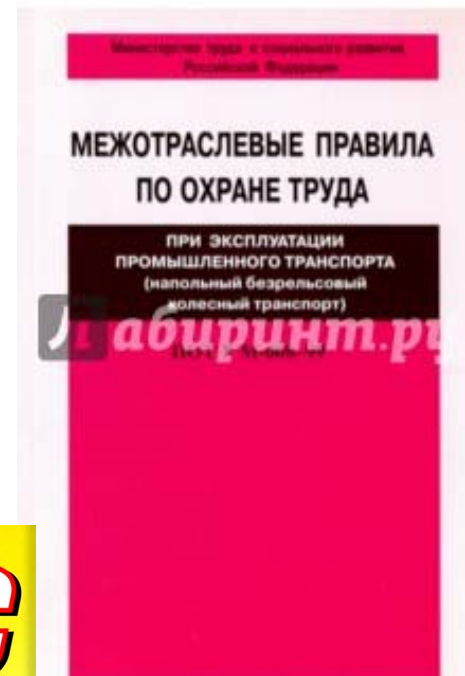
Открытый перелом

1. Попросите окружающих вызвать скорую помощь или вызовите сами, если никого нет. Номер: 112
2. Обездвижить конечность (см. алгоритм оказания помощи)
3. Обездвижить пострадавшего в положении, в котором он получил травму, до приезда скорой
4. Проверьте конечность с обеих сторон

**Внимание:** запрещено отряхивать, пережимать самостоятельно, вытаскивать из раны инородные тела или костные отломки, капать или лить на рану нерафинированное растительное масло (в том числе йод)

# Обучение первой помощи

При составлении программы обучения по оказанию первой помощи используйте





# Обучение первой помощи

При эксплуатации электроустановок работодатель должен выдать каждому работнику личную инструкцию по оказанию первой помощи

## ОКАЗАНИЕ МЕДИЦИНСКОЙ ПОМОЩИ ПРИ ПОРАЖЕНИИ ТОКОМ

Все хорошо знают, какую важную роль играет электроэнергия в нашей жизни. Она дает нам свет, тепло, приводит в движение различные механизмы, облегчающие труд человека. Электроэнергия занимает настолько прочное место в нашей жизни, что сейчас обойтись без нее просто невозможно. Она наш незаменимый помощник. Но, оказывая огромную помощь людям, электроэнергия таит в себе смертельную опасность для тех, кто не знает или пренебрегает правилами электробезопасности, обращения с бытовыми приборами, нарушает правила поведения вблизи энергообъектов.

**Опасность для жизни человека представляют любые электроустановки. Заполните: безопасного электричества не существует!**

Электрические приборы, которыми вы пользуетесь дома и в школе, электрические сети и подстанции, мимо которых вы проходите во дворе, на улице и в поле, при нормальной работе безопасны. Конструкторы и электромонтажники позаботились о том, чтобы исключить случайное прикосновение к токоведущим частям. Однако, при различных повреждениях изоляции, обрыве проводов, падении на опоры, провисании на территории подстанции и в электрических щитах возникает реальная угроза для жизни.

Вот почему так важно всем знать правила обращения с электрическими приборами и электропроводами, во время предупредить товарища от опасной шалости вблизи электрических линий и подстанций, уметь обезопасить себя и других людей при обнаружении повреждения сети.

### Правила обращения с электрическими приборами дома

- не делайте ремонт электропроводки самостоятельно, пригласите электрика;
- не прикасайтесь одновременно к электроприборам (выключателям, розеткам, патронам) и заземленным металлическим предметам (батареям отопления, водопроводным и газовым трубам);
- не заполняйте водой из водопроводного крана включенные в электрическую сеть кофевинки, чайники;
- прежде чем приступить к ремонту электроприборов, отключите напряжение;
- решли заменить лампу - отключите выключатель;
- не пользуйтесь электроприборами в ванной;
- обращайте внимание на розетки, они должны быть закрыты специальными заглушками (это обезопасит ваших младших братьев и сестер);
- не оставляйте в розетке вилку шнура питания, даже если электроприбор выключен.

### Правила поведения на улице вблизи энергообъектов

**Энергообъекты** - это воздушные и кабельные линии электропередачи, подстанции, трансформаторные подстанции, распределительные пункты.

Подстанции делятся на подстанции высокого класса напряжения - 35 киловольт и выше и трансформаторные подстанции напряжением 6, 10 киловольт. Подстанции предназначены для трансформации, передачи и распределения электрической энергии. Трансформаторные подстанции расположены в каждом населенном пункте и в силу их повсеместности представляют особую опасность для населения!

**Все энергообъекты несут в себе реальную опасность для жизни!**

**Категорически запрещается:**

- подниматься на опоры линий электропередачи;
- приближаться ближе 10м к оборванным проводам; свисающим или лежащим на земле;
- производить какие-либо самовольные подключения и переклочки;
- набрасывать на провода посторонние предметы, касаться проводов палками и пр.;
- устранять свалки, разводить огонь под проводами и возле линий электропередачи;
- проникать в электроустановки, открывать их двери, приближаться к токоведущим частям.

Обнаружив упавшие опоры, оборванные и провисшие провода, немедленно позвоните по телефону 91 и сообщите взрослым. Они должны организовать эвакуацию места повреждения.

**С электричеством шутки плохи! Для посторонних лиц энергообъекты - смертельно опасны!**

### Предупреждающие знаки об опасности поражения электричеством

Для предупреждения об опасности приближения к токоведущим частям, находящимся под напряжением, указания местонахождения различных устройств **существуют специальные предупредительные знаки и плакаты**. Они укрепляются на внешней стороне входных дверей электроустановки, щитов и на опорах воздушных линий. Наличие таких знаков подразумевает запрет проникновения со стороны населения в электроустановки или подъем на опоры линий электропередачи.

**Знаки предупреждают человека об опасности поражения электрическим током. Пренебрегать ими, а тем более снимать и срывать их - недопустимо!**

### Электротравма

Электротравма - местные и общие повреждения, возникающие в результате воздействия электрического тока большой силы или разряда атмосферного электричества (молнии). При электротравме происходит поражение кожи (слизистой оболочки) в месте входа и выхода электрического тока, а также проявляется его воздействие на центральную нервную систему и сердце. Сильный удар электрическим током может привести к потере сознания, остановке дыхания и кровообращения, поэтому требует неотложной медицинской помощи и дальнейшего лечения.

Возможные признаки электротравмы: обморок, неровное потреснение, головокружение, общая слабость, наличие ожогов на коже от электричества, мышечные боли, судороги, снижение температуры тела, отсутствие пульса, остановка дыхания, паралич.

### Первая помощь при электротравме

Немедленно прекратить действие электрического тока - отключить ток, например, с помощью рубильника, выключателя, пробоя, путем обрыва проводов. Отделить электрические провода от пострадавшего можно сухой веревкой, палкой, в резиновых перчатках, с помощью инструментов с ручками, покрытыми изолирующим материалом, или путем заземления.

Положить пострадавшего на ровную поверхность.

Проверить пульс. При остановке кровообращения приступить к непрямому массажу сердца, который иногда необходимо проводить в течение нескольких часов.

Определить, дышит ли больной. Если дыхание отсутствует, начинать искусственное дыхание.

При потере сознания, но наличии у пострадавшего пульса и дыхания, уложить его в правильное положение, которое позволит свободно дышать. Таким положением является положение лежа на животе, голова на бок.

Немедленно вызвать «Скорую помощь» и организовать обязательную транспортировку пострадавшего в стационар.

Наложить чистую сухую повязку на ожоги, вызванные электротравмой.

Осмотреть пострадавшего на предмет других травм, полученных при падении. Оказать соответствующую помощь.

### Что нельзя делать при электротравме


Людям оказывающую первую помощь, для предупреждения развития электротравмы опасно прикасаться незащищенными руками к пострадавшему при не отключенных электропроводах.

Оставить пострадавшего одного.

Давать пострадавшему напитки содержащие кофеин.

При удовлетворительном общем состоянии пострадавшего оказываться от госпитализации. Состояние может в любой момент ухудшиться, и пострадавший может внезапно погибнуть от нарушения кровообращения сердечной мышцей.

### ОСТОРОЖНО, ЭЛЕКТРИЧЕСТВО!



Информационный блок с заголовком «ОСТОРОЖНО, ЭЛЕКТРИЧЕСТВО!» содержит следующие элементы:

- Знаки безопасности: «Осторожно, электричество!», «Внимание, напряжение!», «Не касаться!», «Не приближаться!».
- Иллюстрации: человек, пострадавший от удара током; молния; поврежденная линия электропередачи; человек, пытающийся дотронуться до оголенного провода.
- Текстовые инструкции: «Если вы обнаружили повреждение или неисправность электроустановки, немедленно сообщите об этом специалистам», «Не касаться оголенных проводов», «Не приближаться к поврежденным линиям электропередачи», «Не пытаться самостоятельно устранить неисправность».
- Ссылки на нормативные документы: «Правила техники безопасности при эксплуатации электроустановок», «Инструкция по оказанию первой помощи при поражении электрическим током».

(п. 1.7.14. Правил технической эксплуатации электроустановок, утв. приказом Минэнерго от 13.01.2003 № 6)



## Обучение первой помощи

**Шаг 2. Определите, кто будет проводить обучение по оказанию первой помощи**

**Проводить обучение по оказанию первой помощи может только инструктор, который прошел специальную подготовку, и у которого есть удостоверение инструктора массового обучения навыкам оказания первой помощи**



**(п. 1 ст. 31 Федерального закона от 21.11.2011 № 323-ФЗ «Об основах охраны здоровья граждан в РФ», п. 1.7.13 Правил технической эксплуатации электроустановок, утв. приказом Минэнерго от 13.01.2003 № 6).**

## Обучение первой помощи



**Вы также можете привлечь инструктора из специализированной обучающей организации с лицензией на право обучения по оказанию первой помощи.**

# Обучение первой помощи

Шаг 3. Приобретите необходимый инвентарь для обучения  
Работники должны отрабатывать на практике навыки оказания первой помощи. Для этого приобретите:



укомплектованные аптечки



Приказ  
Минздравсоц-  
развития  
от 05.03.2011  
№ 169н  
«Об утверждении  
требований  
к комплектации  
изделиями  
медицинского  
назначения  
аптечек для  
оказания первой  
помощи  
работникам»



## Обучение первой помощи

манекен (робот-тренажер), который отвечает требованиям технических условий, одобренных МЧС, и имеет заводскую инструкцию по эксплуатации



Желательно, чтобы у тренажера были следующие режимы работы: состояние клинической смерти с включенной и отключенной индикацией правильных действий, состояние комы, перелом костей голени и ранение бедренной артерии;

# Обучение первой помощи

НОСИЛКИ



кровоостанавливающий жгут



шейный корсет



складные шины



защитную маску с обратным клапаном  
для искусственной вентиляции легких



# Обучение первой помощи

## Шаг 4. Проведите обучение

При каких состояниях нужно оказывать первую помощь

### ПРИ АВАРИЯХ И ЗАВАЛАХ

НЕ ПЫТАЙТЕСЬ любыми средствами достать пострадавшего. Вы только добавите ему травм и ухудшите его состояние.



### ПРИ ОБМОРОКЕ

у пострадавшего, чтобы предотвратить западание языка, **НЕ ПЫТАЙТЕСЬ** выпящить его наружу! Просто переверните человека на бок.



### ПРИ ОЗНОБЕ

у человека, не пытайтесь его согреть! **НЕ УКУТЫВАЙТЕ ЕГО В ОДЕЯЛА** и не обкладывайте грелками.



### ПРИ ОЖОГАХ

При ожогах не бросайтесь смазывать поврежденную кожу маслом или жирным кремом. Первое что нужно сделать – это **ОХЛАДИТЬ** ОБОЖЖЕННУЮ КОЖУ.



### ПРИ СУДОРОЖНОМ ПРИСТУПЕ

у пострадавшего, **НЕ ПЫТАЙТЕСЬ** разжимать ему зубы, вставлять между ними какие-либо предметы.

Р  
А  
С  
С  
К  
А  
Ж  
И  
Т  
Е

С  
О  
Т  
Р  
У  
Д  
Н  
И  
К  
А  
М



# Обучение первой помощи

## Шаг 4. Проведите обучение

Какие мероприятия можно проводить без риска причинить дополнительный вред пострадавшему

Р  
А  
С  
С  
К  
А  
Ж  
И  
Т  
Е



Зафиксировать ногу в неподвижном положении.



Дать выпить обезболивающее средство и приложить лёд.

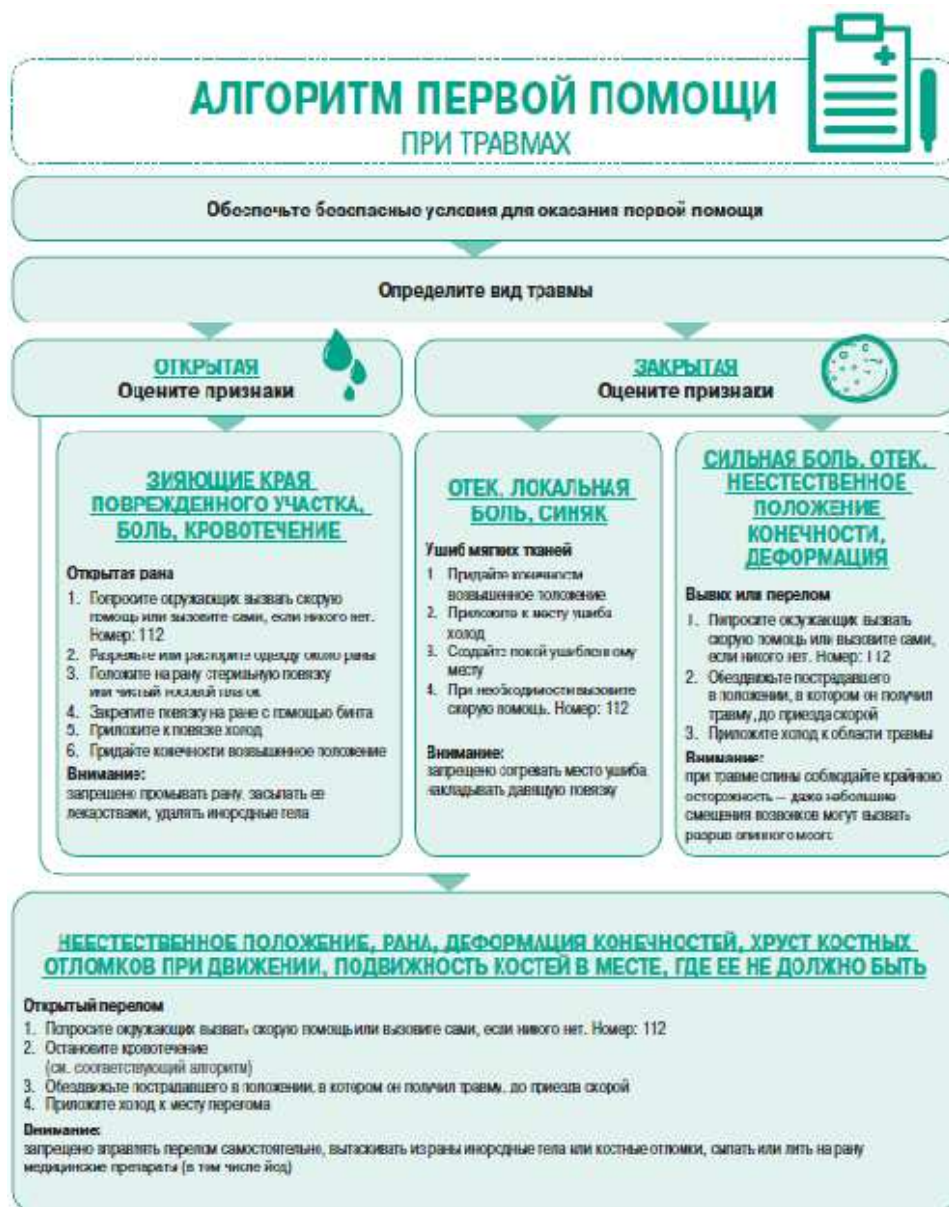


Вызвать скорую помощь.

С  
О  
Т  
Р  
У  
Д  
Н  
И  
К  
А  
М

# Обучение первой помощи

Воспользуйтесь алгоритмами первой помощи и готовым курсом видеолекций



Первая помощь пострадавшим на производстве

## Часть 1. Первоначальные действия



Лектор: Алексей Анохин, заместитель директора Образовательного центра ФГБУ ВНИИ труда Минтруда России

Первая помощь пострадавшим на производстве

## Часть 4. Ожоги



Лектор: Алексей Анохин, заместитель директора Образовательного центра ФГБУ ВНИИ труда Минтруда России



## Обучение первой помощи



**Закрепите с сотрудниками полученные знания на практических занятиях: отработайте с помощью манекена сердечно-легочную реанимацию, остановку кровотечений и т. д.**



# Обучение первой помощи

## Шаг 5. Проверьте знания работников

Разработайте экзаменационные билеты или воспользуйтесь тестом

### Проверьте знания по оказанию первой помощи пострадавшим

1

Когда следует начинать сердечно-легочную реанимацию пострадавшего?

- А. При наличии болей в области сердца и затрудненного дыхания
- Б. При потере пострадавшим сознания независимо от наличия пульса на сонной артерии и признаков дыхания
- В. При потере пострадавшим сознания и отсутствии пульса на сонной артерии, а также признаков дыхания

2

Как следует расположить руки на грудной клетке пострадавшего при непрямом массаже сердца?

- А. Основания ладоней обеих рук располагают на центре грудной клетки на два пальца выше мечевидного отростка. Большой палец одной руки указывает в сторону левого плеча пострадавшего, а другой — в сторону правого плеча
- Б. Основания ладоней обеих рук накладывают одна на другую и располагают на центре грудной клетки на два пальца выше мечевидного отростка. Большой палец одной руки указывает в сторону подбородка пострадавшего, а другой — в сторону живота
- В. Основание правой руки располагают на грудной клетке на два пальца выше мечевидного отростка. Давление на грудину выполняют основанием только правой руки, левой контролируют пульс

# Обучение первой помощи

Проведите экзамен



# Обучение первой помощи

## Шаг 6. Оформите результаты обучения

ПРОТОКОЛ № \_\_\_\_\_  
ЗАСЕДАНИЯ КОМИССИИ ПО ПРОВЕРКЕ ЗНАНИЙ  
ПО ОХРАНЕ ТРУДА РУКОВОДИТЕЛЕЙ И СПЕЦИАЛИСТОВ

\_\_\_\_\_ (полное наименование организации)

к \_\_\_\_\_ в \_\_\_\_\_ 20 \_\_\_\_ г.

В соответствии с приказом (распоряжением) работодателя (руководителя) организации от « \_\_\_\_\_ » \_\_\_\_\_ 20 \_\_\_\_ г. № \_\_\_\_\_ комиссия в составе:

председателя \_\_\_\_\_ (Ф.И.О., должность)

членов: \_\_\_\_\_ (Ф.И.О., должность)

представителей\*: \_\_\_\_\_ (Ф.И.О., должность)

органов исполнительной власти субъектов Российской Федерации \_\_\_\_\_ (Ф.И.О., должность)

органов местного самоуправления \_\_\_\_\_ (Ф.И.О., должность)

государственной инспекции труда субъекта Российской Федерации \_\_\_\_\_ (Ф.И.О., должность)

провела проверку знаний требований охраны труда работников по \_\_\_\_\_ (наименование программы обучения по охране труда)

в объеме \_\_\_\_\_ (количество часов)

| № п/п | Ф.И.О. | Должность | Наименование подразделения (цех, участок, служба, лаборатория, мастерская и т.д.) | Результат проверки знаний (были ли выданы удостоверения) | Причина проверки знаний (очередная, внеочередная и т.д.) | Подпись проверяемого |
|-------|--------|-----------|---|--|--|----------------------|
|       |        |           |   |  |  |                      |
|       |        |           |   |  |  |                      |
|       |        |           |   |  |  |                      |
|       |        |           |   |  |  |                      |
|       |        |           |   |  |  |                      |

Председатель комиссии \_\_\_\_\_ (Ф.И.О., должность)

Члены комиссии: \_\_\_\_\_ (Ф.И.О., должность)

Представители\*\*:

органов исполнительной власти субъектов Российской Федерации \_\_\_\_\_ (Ф.И.О., должность)

органов местного самоуправления \_\_\_\_\_ (Ф.И.О., должность)

государственной инспекции труда субъекта Российской Федерации \_\_\_\_\_ (Ф.И.О., должность)

\_\_\_\_\_ (Ф.И.О., должность)

\*Указывается, если участвуют в работе комиссии.  
\*\*Подписывается, если участвуют в работе комиссии.

**Если обучение первой помощи вы проводите по отдельной программе, оформите протокол проверки знаний.**

**Если обучение по оказанию первой помощи в организации входит в программу обучения по охране труда, оформлять отдельный протокол не нужно.**



## Обучение первой помощи

В этом случае при проверке предоставьте инспектору утвержденную программу, из которой будет ясно следовать, что обучение по оказанию первой помощи входит в основную программу обучения по охране труда

### Программа обучения по охране труда офисных сотрудников

| № темы | Тема  | Время изучения темы, ч |
|--------|---|------------------------|
| 1      | Общие вопросы охраны труда  | 0,5                    |
| 2      | Законодательство по охране труда  | 2                      |
| 3      | Нормативные документы по охране труда                                   | 0,5                    |
| 4      | Организация и управление охраной труда                                  | 0,5                    |
| 5      | Обучение работников требованиям охраны труда                            | 0,5                    |
| 6      | Несчастные случаи на производстве                                       | 1                      |
| 7      | Характеристика условий труда офисных сотрудников                        | 2                      |
| 8      | Требования к организации рабочего места офисного сотрудника             | 4                      |
| 9      | Санитарно-гигиенические требования к условиям труда офисных сотрудников | 4                      |
| 10     | Способы оказания первой помощи пострадавшим при несчастных случаях      | 1                      |
|        | <b>Итого:</b>   | <b>16</b>              |